

TO：EPSON 愛用者

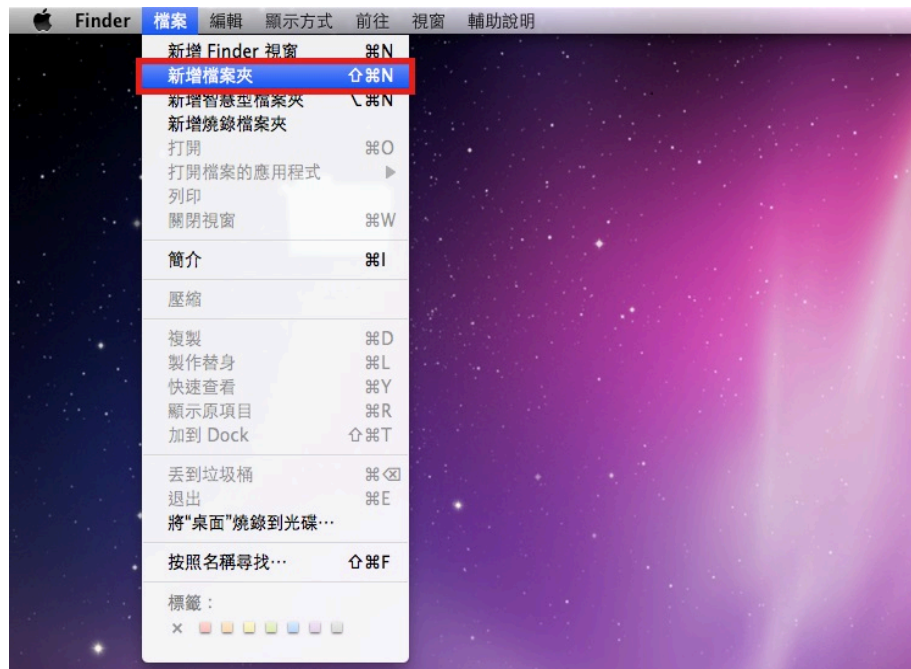
FROM：EPSON 客服中心

主題敘述：Epson AcuLaser CX16NF 在 Mac 系統掃描到指定電腦共用資料夾設定  
方式及操作

（從雷射複合機控制面板，透過網路直接掃描到指定 Mac 電腦的共用資料夾設定方式）

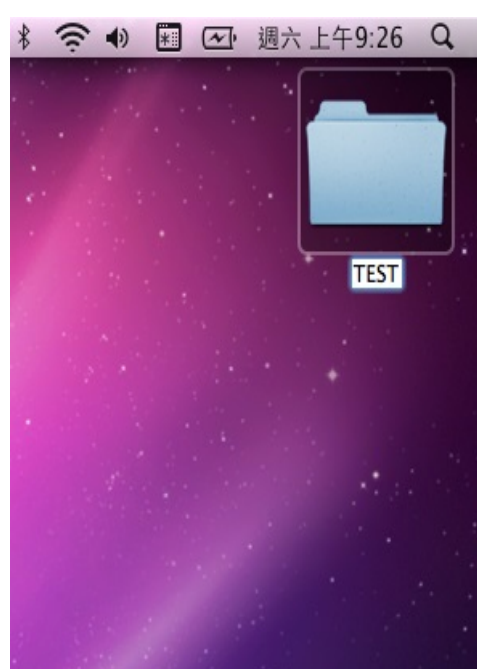
方法 一、在指定電腦上建立共用資料夾（以 Mac os 10.6.8 為例）：

步驟 1、點選桌面開啟【Finder】，選擇【檔案】，滑鼠點選，【新增檔案夾】。



步驟 2、桌面出現【未命名檔案夾】，滑鼠點擊在檔案夾的下的【未命名檔案夾】字串，更改檔案夾為英文名稱，以【TEST】為例。

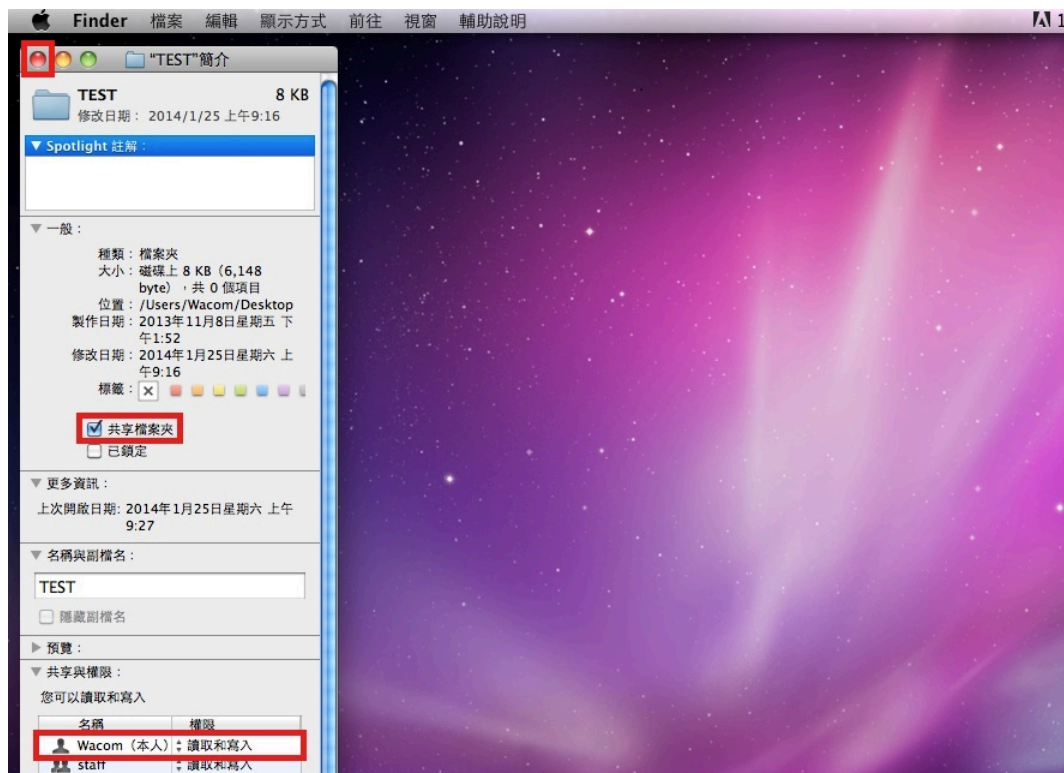
\*資料夾名稱，需輸入英文，CX-16NF 不支援中文資料夾。



步驟 3、按住鍵盤左下角的【control】不放，滑鼠點選【TEST】檔案夾，出現快捷選單，點選【簡介】。



步驟 4、【TEST】檔案夾的【簡介】表單上，勾選【共享檔案夾】，並確認下方使用者權限為【讀取和寫入】，點選左上角的紅色圓點（關閉視窗）。

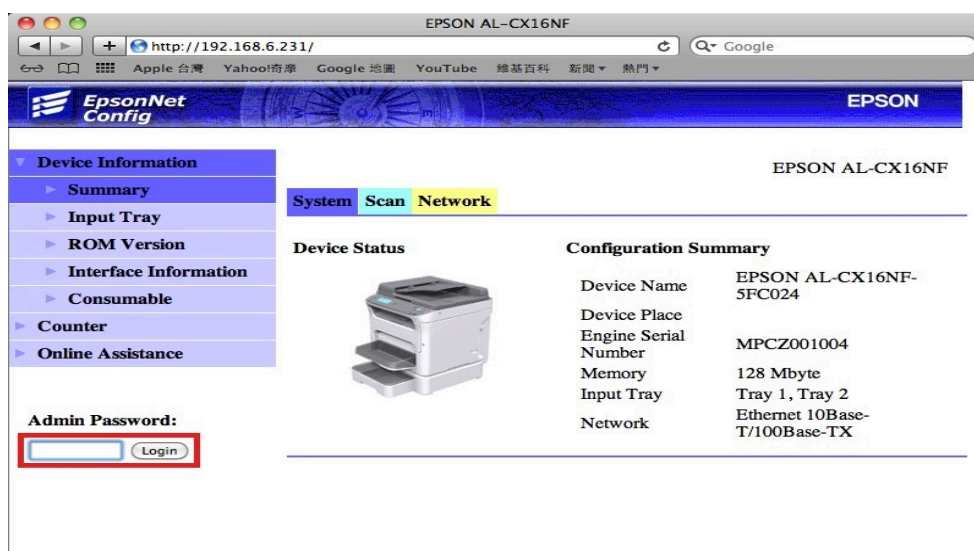


方法 二、透過 WEB 選單，設定掃描至電腦

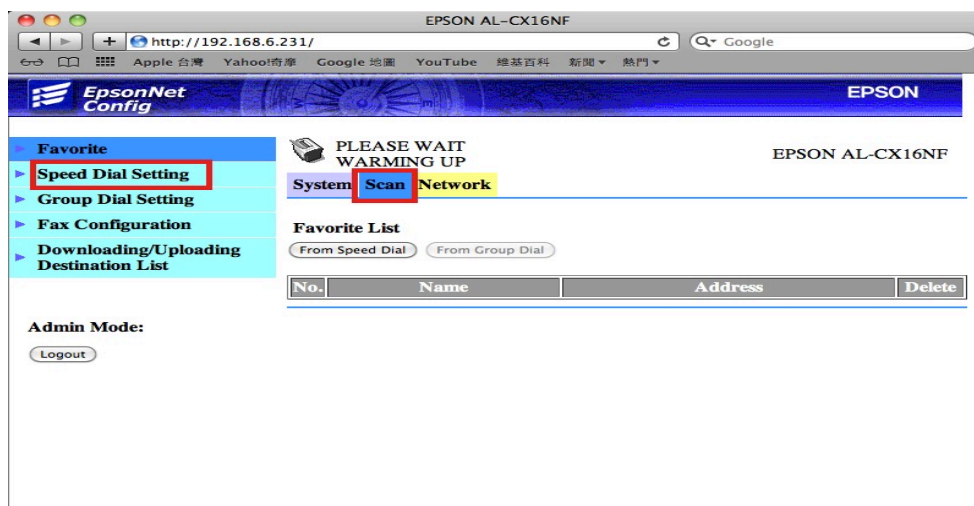
步驟 1、開啟 Safari，在網址列輸入印表機 IP 位址。



步驟 2、進入印表機 EpsonNet Config 的 WEB 設定畫面，在畫面的左下腳【Admin Password:】輸入密碼，預設密碼 Admin( A 要大寫,其餘小寫),然後滑鼠按【Login(登錄)】按鍵。

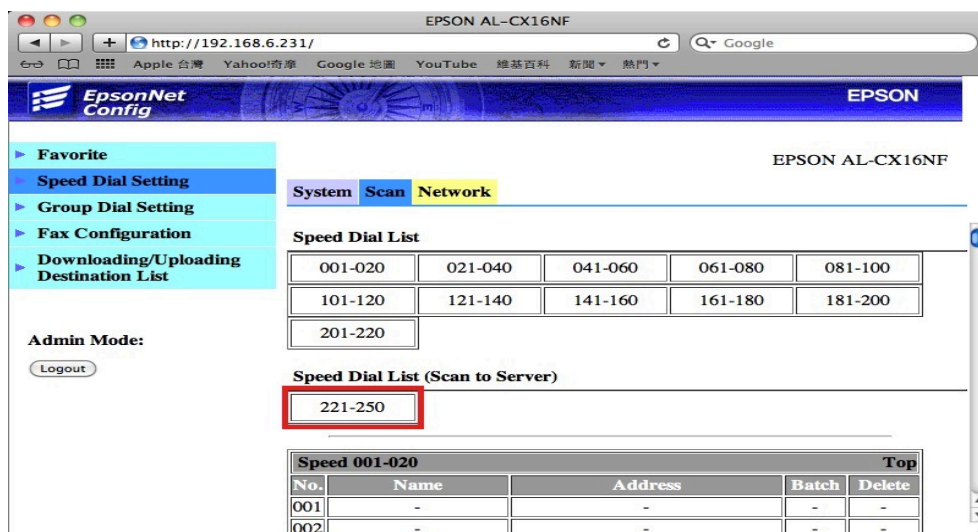


步驟 3、點選【Scan(掃描)】標籤，然後再點選左側出現選單的第二項【Speed Dial Setting(快速撥號設定)】選單。

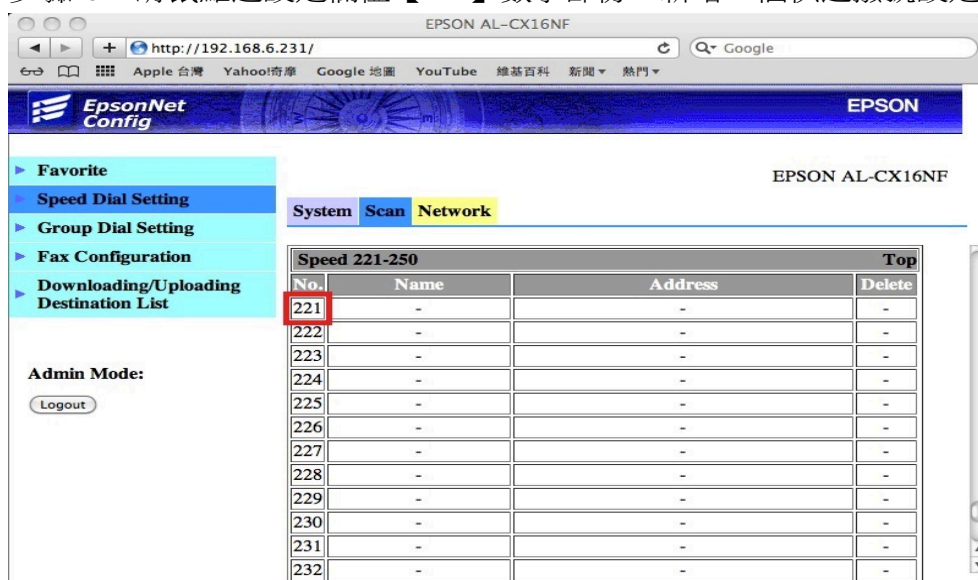




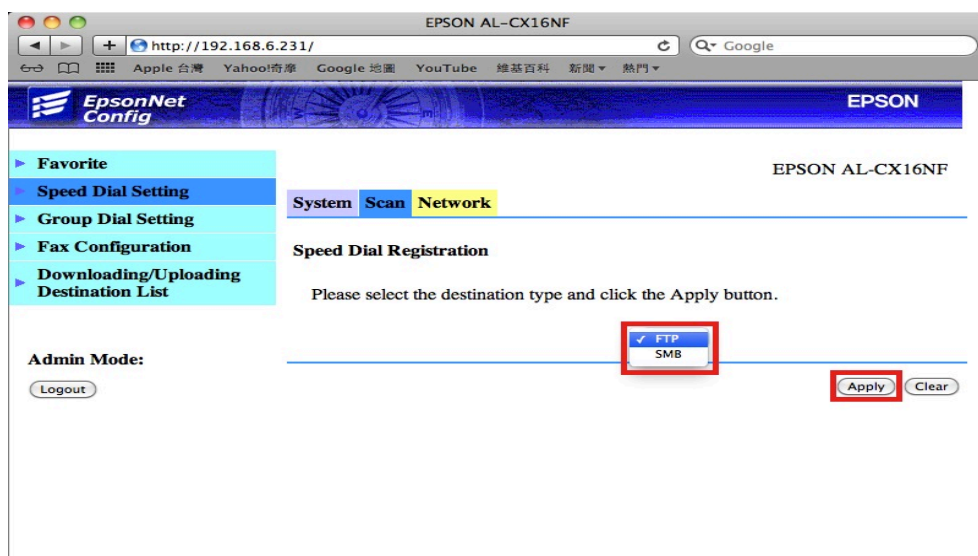
步驟 4、點選 Speed Dial List(Scan to Server) 下 221-250 的方塊位置，如下圖，畫面會跳到 No.221 的起始設定欄位。



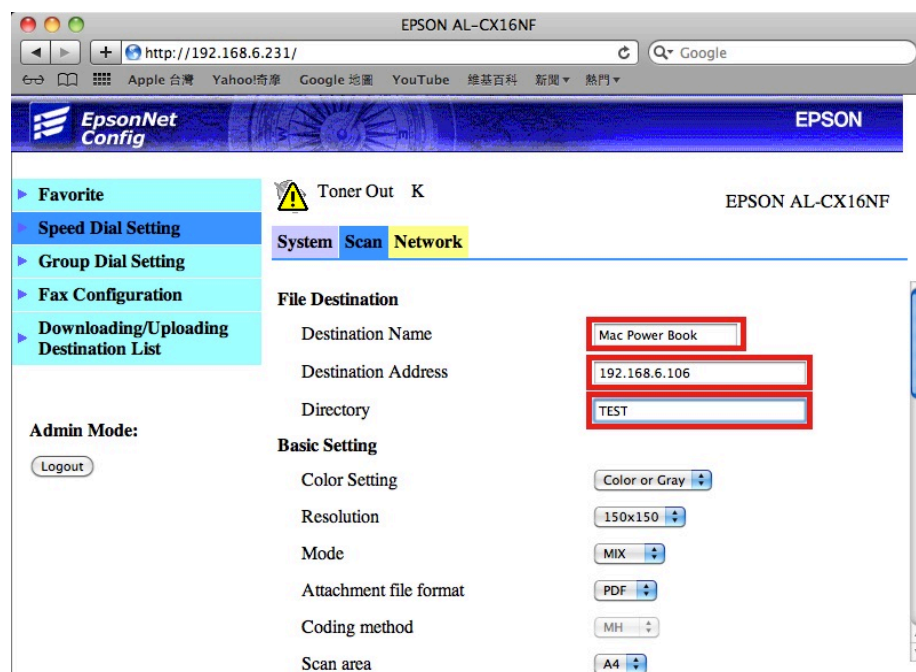
步驟 5、滑鼠點選設定欄位【221】數字部份，新增一個快速撥號設定。



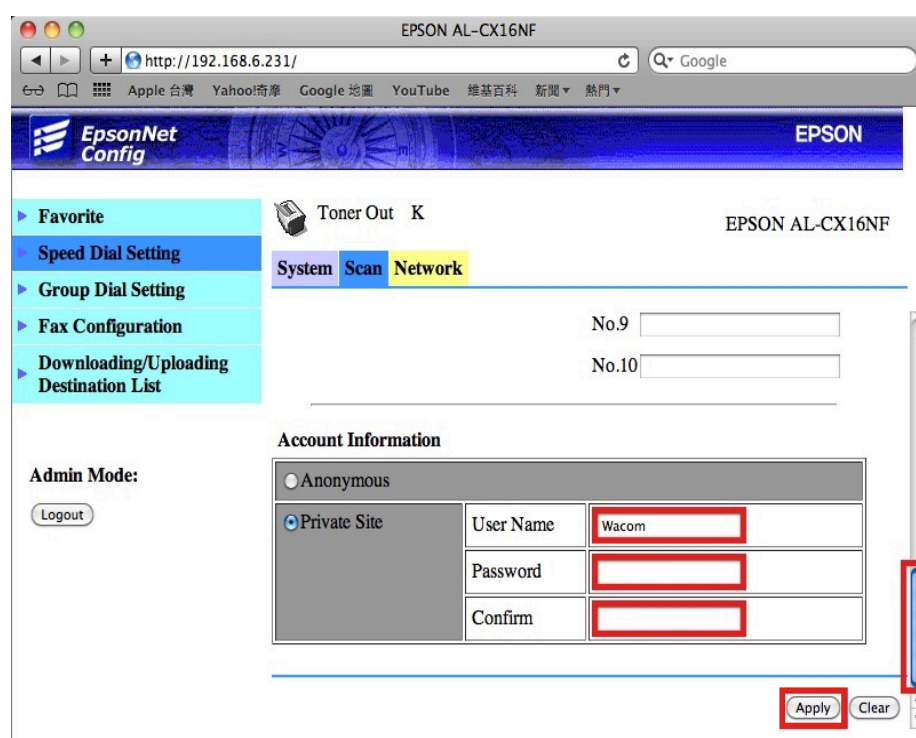
步驟 6、畫面出現 Speed Dial Registration(快速撥號註冊)，下方欄位【FTP】，可選擇掃描到【FTP(檔案伺服器)】或【SMB(共用資料夾)】，此時選擇【SMB(共用資料夾)】，然後滑鼠點選【Apply(套用)】按鈕。



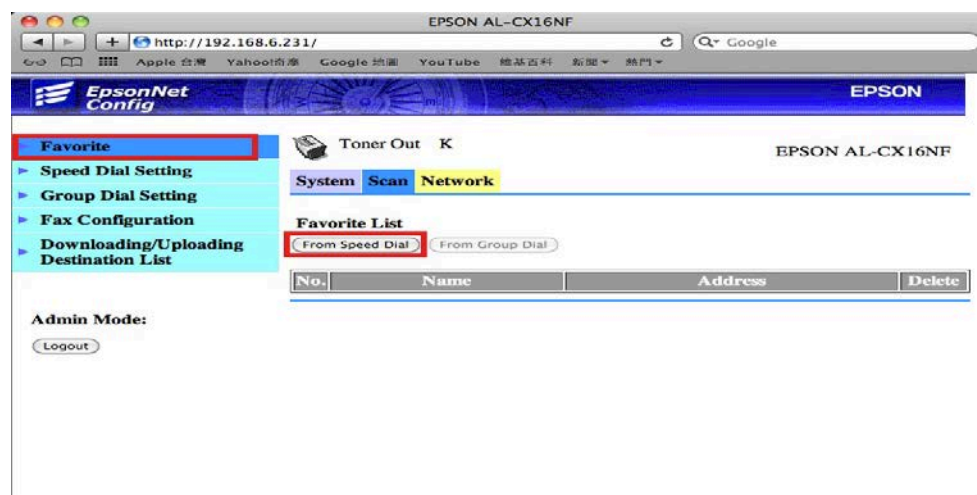
步驟 7、在 SMB(共用資料夾)設定選單中，輸入  
Destination Name (目的地名稱)：可用英文或數字符號、  
Destination Address (目的地位址)：一般為目的地電腦的 IP 位址、  
Directory(目錄)：輸入共用資料夾名稱，  
此處以輸入 EPSON 為例，不輸入任何路徑。(以上全為英文不支援中文)



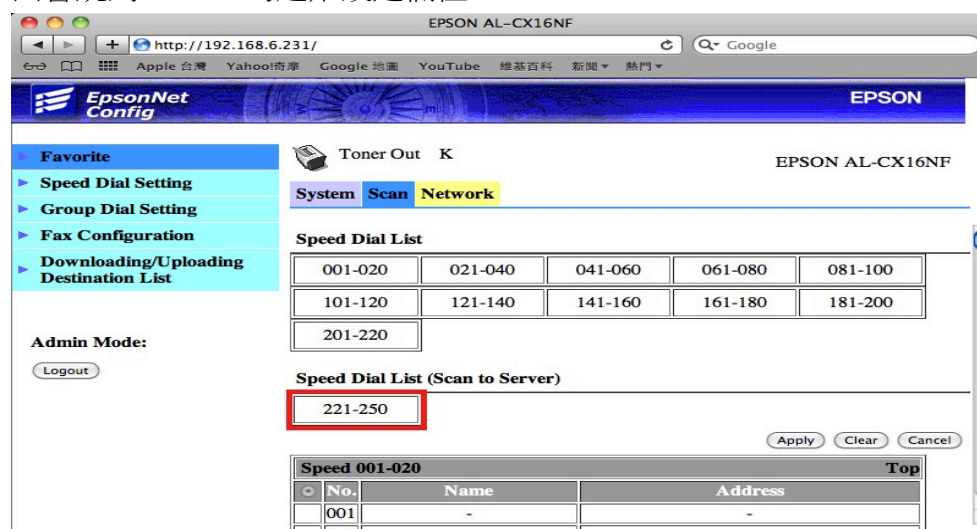
步驟 8、將滑鼠移到右邊的捲動桿，將畫面捲動到最下面，  
【Account Information (帳號資訊)】欄位，點選【Private Site(個人站點)】，輸入  
【User Name(使用者名稱)】：登入電腦名稱，此處 Wacom 為例，  
【Password(登入密碼)】：此處必需輸入密碼，不然會出現 SMB 認證錯誤，  
若您的電腦沒有設定密碼可空白，【Confirm(確認密碼)】：與登入密碼相同，  
點選【Apply(套用)】按鍵。



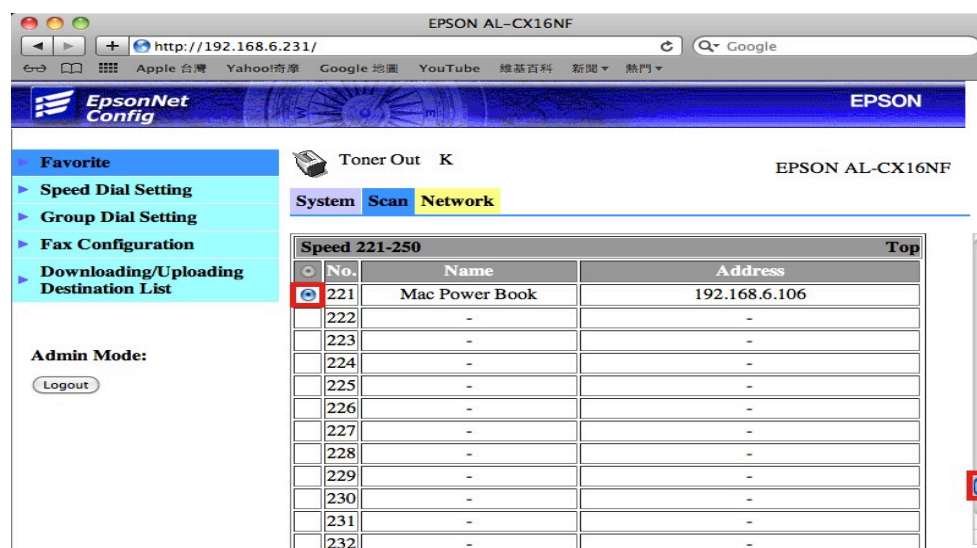
步驟 9、點選左側選單第一項【Favorite(喜好設定)】，在中間的【Favorite List(喜好列表)】下，點選【From Speed Dial(從快速撥號)】按鍵。



步驟 10、點選 Speed Dial List(Scan to Server) 下 221-250 的方塊位置，如下圖，畫面會跳到 No.221 的起始設定欄位。



步驟 11、此時 221 欄位右邊會出現先前設定，點選 No.221 左邊的選取欄，選取所需的帳號，一次只能選取一個帳號，機器面板掃描時才能選取到此帳號，然後，滑鼠移到右邊的捲動桿，將畫面捲動到最上面。





步驟 12、點選【Apply(套用)】按鍵完成設定，將帳號加入【Favorite(喜好設定)】之中。

The screenshot shows the EpsonNet Config web interface for an EPSON AL-CX16NF printer. The browser address bar shows <http://192.168.6.231/>. The page has a navigation menu on the left with options like Favorite, Speed Dial Setting, Group Dial Setting, Fax Configuration, and Downloading/Uploading Destination List. The main content area is titled 'EPSON AL-CX16NF' and has tabs for System, Scan, and Network. Under the 'Scan' tab, there is a 'Speed Dial List' section with a table of speed dial numbers (001-020, 021-040, 041-060, 061-080, 081-100, 101-120, 121-140, 141-160, 161-180, 181-200, 201-220) and a 'Speed Dial List (Scan to Server)' section with a text input field containing '221-250'. Below these sections are 'Apply', 'Clear', and 'Cancel' buttons. The 'Apply' button is highlighted with a red box. At the bottom, there is a 'Speed 001-020' table with columns for No., Name, and Address.

步驟 13、【Favorite List(喜好列表)】會顯示目前已設定的帳號，若要再次新增帳號，請重複步驟 9~12。設定完成後，滑鼠移到左邊點選【Logout(登出)】。

The screenshot shows the EpsonNet Config web interface for an EPSON AL-CX16NF printer. The browser address bar shows <http://192.168.6.231/>. The page has a navigation menu on the left with options like Favorite, Speed Dial Setting, Group Dial Setting, Fax Configuration, and Downloading/Uploading Destination List. The main content area is titled 'EPSON AL-CX16NF' and has tabs for System, Scan, and Network. Under the 'Scan' tab, there is a 'Favorite List' section with buttons for 'From Speed Dial' and 'From Group Dial'. Below these buttons is a table with columns for No., Name, Address, and Delete. The table contains one entry: No. 01, Name Mac Power Book, Address 192.168.6.106, and a Delete button. The entire table row is highlighted with a red box. At the bottom left, there is an 'Admin Mode:' section with a 'Logout' button highlighted with a red box.

### 方法 三、雷射複合機 Epson AcuLaser CX16NF 操作面板執行掃描工作

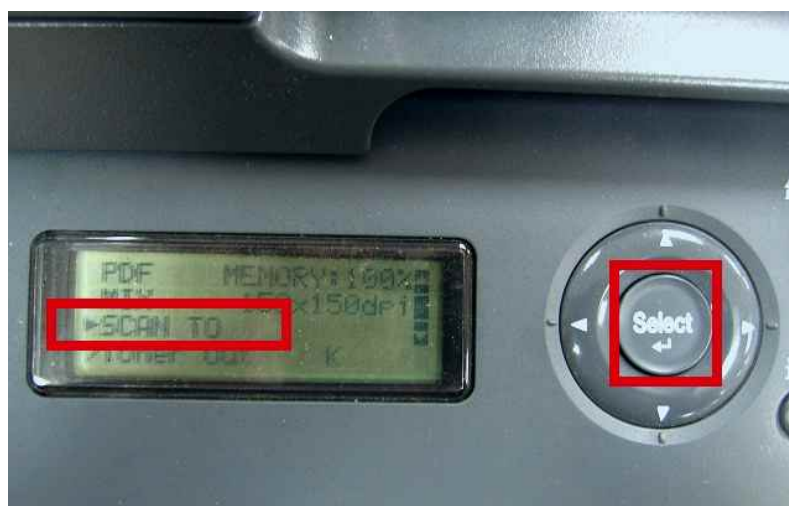
步驟 1、將掃描稿件置於雷射複合機上方自動進紙器上，掃描面朝上。  
(如果要透過機器掃描玻璃平台掃描，掃描面朝下)



步驟 2、在雷射複合機的操作面板右側上緣，按下【掃描】功能鍵，此時【掃描】功能燈會亮起，下方【開始】燈號呈現紅燈，等待設定完成。



步驟 3、在雷射複合機的操作面板左邊的液晶面板顯示掃描選單，三角箭頭指到【SCAN TO(掃描至)】功能，按液晶螢幕的右邊【Select(選擇)】按鍵確認。





步驟 4、液晶面板會出現【SET DESTINATION(設定目的地)】提示，再按一次液晶螢幕的右邊【Select(選擇)】按鍵確認。



步驟 5、接下來，液晶面板出現 DESTINATION(目的地) 1/236，下方提示【Can Use AddressBook(可以使用通訊錄)】，按液晶螢幕的左邊的【通訊錄】按鍵。

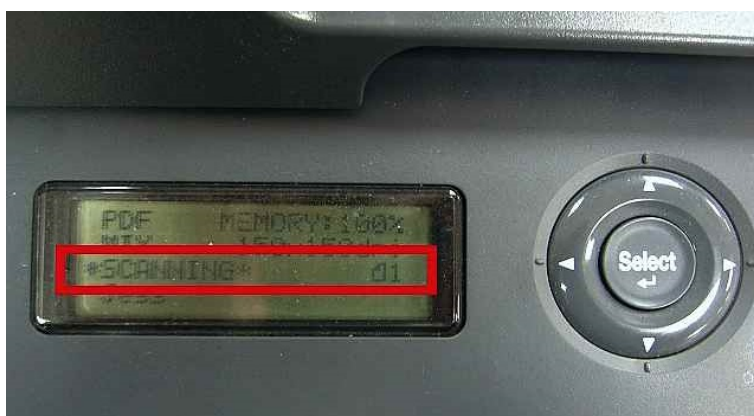


步驟 6、液晶螢幕畫面會出現先前的設定【Favorite(喜好設定)】帳號，如下左圖，而【開始】燈號轉為藍燈(表示可按【開始】按鍵執行動作)。

\*可使用↑或↓，移動三角箭頭，指定所要傳送的電腦，然後按【開始】按鍵。(可選擇黑白掃描或按彩色掃描)。



步驟 7、液晶螢幕出現 SCANNING(掃描中) 開始掃描工作。



\*若掃描稿件放置上方送紙器，會掃描直接傳送。

\*若是放至掃描玻璃平台上，則會出現下圖畫面，【NEXT PAGE?】詢問是否有下一頁?若有下一頁，將掃描玻璃平台上的稿件更換後，按【Select(選擇)】按鍵，繼續掃描，若沒有下一頁，請按【開始】按鍵，開始傳送。



步驟 8、當液晶面板回到掃描選單，沒有出現錯誤訊息，即傳送完成。



步驟 9、桌面點選資料夾【TEST】，確認掃描圖檔已在【共用資料夾】中。

